

FRANÇAIS

VAUCLUSE HOUSE

WENTWORTH AVENUE
VAUCLUSE
NSW 2030
AUSTRALIA
www.hht.net.au

TÉL 02 9388 7922
FAX 02 9337 4963
INFOLINE 02 8239 2442
info@hht.net.au
ATS 02 8239 2377

AUTRES PROPRIÉTÉS DU HISTORIC HOUSES TRUST: ELIZABETH BAY HOUSE | ELIZABETH FARM | GOVERNMENT HOUSE | MUSÉE DES HYDE PARK BARRACKS (HYDE PARK BARRACKS MUSEUM) | MUSÉE DE LA POLICE ET DE LA JUSTICE (JUSTICE & POLICE MUSEUM) | MEROOGAL | MUSÉE DE SYDNEY SUR LE SITE DE LA PREMIÈRE RÉSIDENCE DU GOUVERNEUR (MUSEUM OF SYDNEY ON THE SITE OF FIRST GOVERNMENT HOUSE) | ROSE SEIDLER HOUSE | ROUSE HILL ESTATE | SUSANNAH PLACE MUSEUM | THE MINT AND CAROLINE SIMPSON LIBRARY & RESEARCH COLLECTION | VAUCLUSE HOUSE



HISTORIC HOUSES TRUST



HISTORIQUE

Vaucluse House était à l'origine une petite maison en pierres construite en 1803 pour un chevalier irlandais, Sir Henry Brown Hayes. En 1827, la propriété fut rachetée par William Charles Wentworth (1790–1872). Wentworth, avocat et homme politique doué mais impétueux, fut l'un des colons australiens les plus influents. Parmi ses exploits, on peut citer la première traversée européenne des Blue Mountains (Montagnes bleues) à l'ouest de Sydney en 1813 ; la lutte pour les droits civiques (tel que le procès devant jury) ; la coédition du premier journal colonial indépendant, *The Australian*, en 1824 ; la création de la première université australienne (l'Université de Sydney) en 1852 et le mouvement pour un gouvernement représentatif, obtenu en 1856.

Son épouse, Sarah (née Cox, 1805–1880), fille d'anciens détenus, travailla comme modiste avant son mariage en 1829. Sa correspondance témoigne d'une gestion avisée de la propriété et du domaine de Vacluse.

Wentworth qui proposa un Sénat héréditaire pour le parlement de la Nouvelle Galles du sud (New South Wales), rêvait de construire un manoir familial dans le style néogothique de la Government House de Sydney afin d'évoquer son lignage familial ancien. Sarah Wentworth fut confrontée, malgré cela, à un isolement social pour avoir donné naissance à deux de leurs enfants avant le mariage. À la suite des attaques qu'il porta contre les « Exclusivités » de la politique coloniale, Wentworth s'aliéna les plus grandes familles coloniales. En outre, sa propre illégitimité, à savoir sa mère détenue et son père presque emprisonné pour banditisme de grand chemin, était également connue de

tous. La disposition interne de Vacluse House est très irrégulière en raison de sa construction qui se prolongea sur de nombreuses années et qui fut destinée à une famille en croissance, forcée de nouer des relations en dehors de la société coloniale.

Vaucluse House fut racheté en 1911 par le Gouvernement fédéral pour offrir un accès public aux zones littorales du Port de Sydney (Sydney Harbour). Le rez-de-chaussée fut ouvert au public en 1912. Les salons de thé adjacents furent construits dans les années 20 lorsque Vacluse House devint une destination touristique populaire. Aujourd'hui, il reste 9 hectares (23 acres) des 208 hectares (515 acres) du domaine et Vacluse House représente l'une des propriétés familiales intactes les plus importantes d'Australie comprenant des étables, des allées pour chariots, un jardin d'agrément, un potager et des cours de service. La restauration des chemins gravillonnés, des clôtures en fer et des plantations viennent compléter l'intérieur de la propriété, meublé pour refléter la présence de la famille Wentworth de 1827 à 1861.

Comme Vacluse house est classé site historique, les surfaces des sols, les escaliers et les niveaux d'éclairage bas doivent être soigneusement préservés. La seule sortie de la maison est le point d'entrée. Pour quitter l'étage supérieur il faut emprunter l'escalier principal.

REZ-DE-CHAUSSÉE

- 1 CUISINE** La cuisine est située au centre de la vaste aile de service à deux étages construite en 1829. Comme dans la plupart des propriétés coloniales, l'aile de service représentait un bâtiment séparé afin de minimiser les risques d'incendie du bâtiment principal. Le cuisinier et son personnel y préparaient les repas pour la famille, les invités et les domestiques. Le vaisselier, le coffre à nourriture et la cuisinière en fonte sont d'origine.
- 2 L'ARRIÈRE-CUISINE** L'arrière-cuisine était l'endroit où l'on faisait la vaisselle. Les eaux sales étaient vidées dans l'égout de service.
- 3 LAITIÈRE ET GARDE-MANGER** La laiterie (pour le lait, le beurre et la préparation des fromages) et le garde-manger (pour le stockage des aliments) témoignent de l'exploitation de Vacluse en tant que domaine colonial autonome.
- 4 CAVES** Les caves à deux pièces étaient utilisées pour conserver les aliments et le vin. La pièce intérieure conserve ses chais voûtés en briques pour contenir les bouteilles de vin alors que les crochets pour suspendre les viandes fumées et salées subsistent aux plafonds d'origine faits en lattes et enduits de plâtre.
- 5 SALLE DE L'INTENDANTE** La salle de l'intendante était le centre des activités domestiques. Celle-ci était chargée du linge et de la supervision des domestiques féminines.
- 6 OFFICE** L'office était une pièce située stratégiquement pour permettre au responsable du personnel domestique de surveiller les activités de la maison et les arrivées à la propriété. Elle servait pour nettoyer les lampes, les remplir et tailler les mèches des bougies, pour nettoyer, polir et ranger les porcelaines, les verres et l'argenterie.
- 7 SALLE HISTORIQUE COMMUNE** En 1900, cette pièce était utilisée comme bibliothèque. Elle abrite de nos jours une exposition sur l'histoire de la famille Wentworth.
- 8 SALLE DU PETIT-DÉJEUNER** La salle du petit-déjeuner fait partie des constructions de la maison effectuées entre 1837 et 1840. La plupart des grandes propriétés coloniales disposaient d'une deuxième salle à manger informelle pour les déjeuners de famille. La peinture décorative créée par la société Lyon, Cottier & Co. date des années 1880, alors que le mobilier en chêne sculpté fut acheté par Fitzwilliam Wentworth en Angleterre en 1872.

- 9 **SALLE À MANGER** La salle à manger renferme des portraits de famille ainsi que le voulait la tradition au début du 19^e siècle. Le mobilier en chêne appartenait à la famille Wentworth. Le buffet et les armoires néogothiques (Gothic Revival) superbes datent de 1845 alors que la table et les chaises (en cuir d'Espagne avec motifs en relief) ont peut-être fait partie d'une expédition de meubles en provenance d'Europe en 1859. Le sol de carrelage vernissé italien datant du milieu du 19^e siècle est inhabituel et fut probablement posé en raison du climat australien. Le chambranle de cheminée est en marbre de Marulan au sud de la Nouvelle Galles du sud.
- 10 **PETIT SALON DE THÉ** La menuiserie du petit salon de thé suggère qu'il s'agit d'une des premières annexes de Wentworth créée après 1828. Le petit salon a été meublé de manière à souligner son aspect informel. Frais en été, avec des portes-fenêtres qui s'ouvrent sur la véranda à l'est, sa petite taille permet de le chauffer facilement en hiver.
- 11 **SALON** Le salon fut construit en partie dans les murs du chalet d'origine de Sir Henry Browne Hayes et fut achevée en 1847. La bordure du papier peint à fleurs, la corniche en plâtre, l'entourage de cheminée en marbre italien et la grille en fonte sont d'origine. Ce salon fut créé pour permettre aux prétendants potentiels de rencontrer les filles Wentworth, en raison de l'isolement social de Sarah Wentworth. En 1853, lorsque le mobilier d'origine fut vendu avant le départ de la famille Wentworth pour l'Europe, la salle renfermait du mobilier en bois de rose brésilien avec un revêtement en damas pourpre. Aujourd'hui, la salle accueille une collection de copies des tableaux de maître anciens acquis par la famille Wentworth en Italie, notamment des copies du Flora de Titian, de La Madeleine Pénitente de Guido Reni et de la Vierge et l'enfant de Murillo.

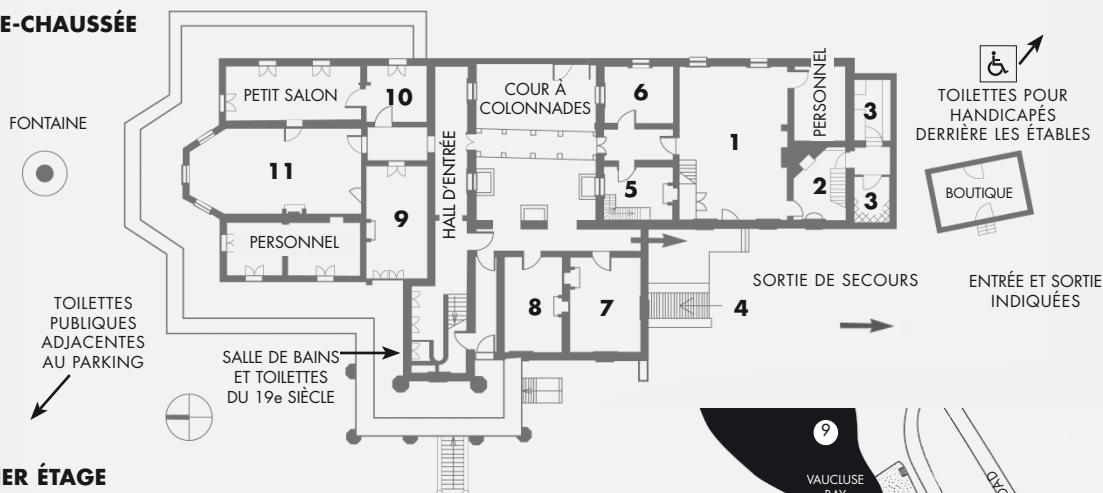
PREMIER ÉTAGE

- 12 **SECONDE PIÈCE** La seconde pièce, ainsi appelée en 1853, était un salon familial privé. La cheminée et sa grille sont d'origine. Le mobilier a été acquis suivant l'inventaire de la maison de 1853.
- 13 **CHAMBRE PRINCIPALE** En 1853, la chambre principale renfermait une penderie à oreillettes, une commode et une table de toilette en marbre. Le lit à colonnes était surmonté d'une reproduction de chintz glacé de 1860 qui fut utilisé dans une autre demeure néogothique, Greenoaks à Darling Point. Le lit comporte les trois matelas typiques remplis de paille, crin de cheval et plumes (de bas en haut).
- 14 **CHAMBRE DE FITZWILLIAM DANS LE COULOIR** Vaucluse House n'était pas achevée au milieu des années 1840 et le vaste couloir supérieur fut cloisonné par des armoires afin de créer une chambre pour le deuxième fils des Wentworth, Fitzwilliam.

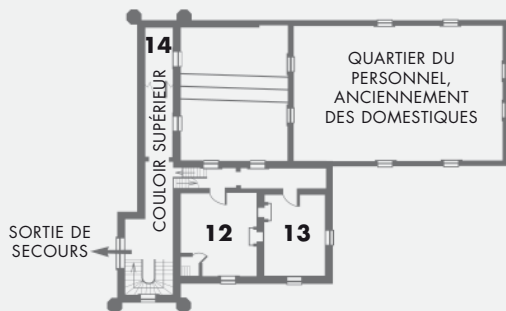
DEUXIÈME ÉTAGE

- 15 **CHAMBRE DES ENFANTS** La chambre des enfants fut probablement utilisée pour les quatre plus jeunes enfants des Wentworth dont les âges s'échelonnaient entre cinq et douze ans en 1853. La pièce est meublée comme une chambre d'enfant typique du milieu du 19^e siècle avec des meubles d'enfants et des jouets. Des moustiquaires sont suspendus aux lits en métal.
- 16 **CHAMBRE DE MADEMOISELLE WENTWORTH** La chambre de Mlle Wentworth fut ainsi nommée pour la fille aînée non mariée des Wentworth. En 1853, Sarah Eleanor et Eliza Sophia partageaient cette chambre.

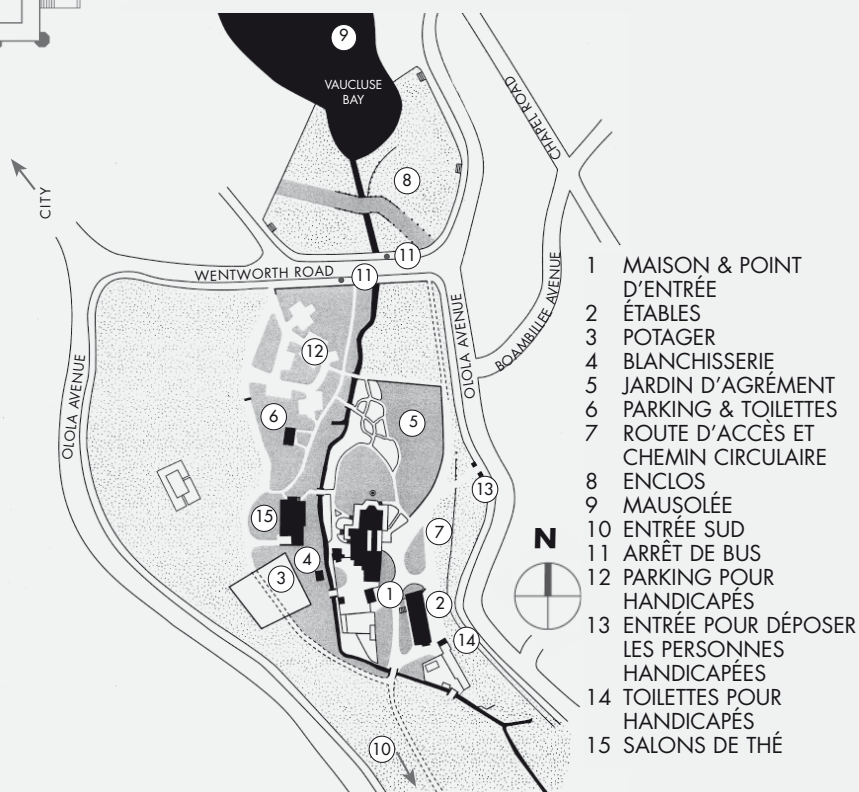
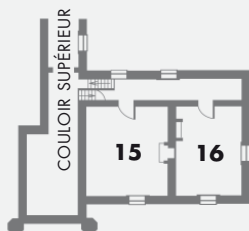
REZ-DE-CHAUSSÉE



PREMIER ÉTAGE



DEUXIÈME ÉTAGE



- 1 MAISON & POINT D'ENTRÉE
- 2 ÉTABLES
- 3 POTAGER
- 4 BLANCHISSERIE
- 5 JARDIN D'AGRÈMENT
- 6 PARKING & TOILETTES
- 7 ROUTE D'ACCÈS ET CHEMIN CIRCULAIRE
- 8 ENCLOS
- 9 MAUSOLÉE
- 10 ENTRÉE SUD
- 11 ARRÊT DE BUS
- 12 PARKING POUR HANDICAPÉS
- 13 ENTRÉE POUR DÉPOSER LES PERSONNES HANDICAPÉES
- 14 TOILETTES POUR HANDICAPÉS
- 15 SALONS DE THÉ